



## Dossier de presse

# PRÉSENTATION DES « CHIFFRES CLÉS 2019 POUR LA BIODIVERSITÉ EN BRETAGNE »

Par l'Observatoire de l'environnement en Bretagne, le lundi 25 novembre 2019 à Rennes.

Ce document est le **reflet de l'état d'avancement d'un projet** d'envergure régionale qui s'inscrit dans la durée : des indicateurs pour le patrimoine naturel. **Toutes les thématiques envisageables n'ont pas encore été abordées ou finalisées sous la forme d'indicateurs.** Ce document n'a pas vocation à apporter des réponses aux constats posés par les indicateurs.

### UN JEU D'INDICATEURS DE RÉFÉRENCE

Un jeu d'indicateurs du patrimoine naturel et des paysages à l'échelle régionale afin de sensibiliser et informer sur la préservation de la nature en Bretagne. L'ambition est de constituer des repères partagés, dans un langage commun, synthétique et abordable sur des sujets complexes.

### UN TRAVAIL DE FOND COLLABORATIF ET RIGoureux (p.6)

Ce document est le résultat d'un vaste processus de consultation, de concertation, et de validation qui a mobilisé plus d'une centaine de personnes depuis 2015 en Bretagne et qui s'appuie sur des méthodologies nationales ou internationales reconnues (UICN, observatoire national de la biodiversité), ou, le cas échéant, qui ont été élaborées collectivement par les acteurs bretons.

### 2019 : UNE PREMIÈRE ÉTAPE (pp.6-7)

Ce projet régional a débuté en 2014 et a été jalonné par de nombreuses étapes pour arriver en 2016 à la consolidation d'un jeu idéal d'indicateurs. La production de chaque indicateur demande un travail d'approfondissement scientifique et technique mais également un travail collaboratif avec les acteurs concernés.

Quelques-uns des contributeurs : Bretagne Vivante, ONF, Ifremer, laboratoire EcoBio Rennes I.

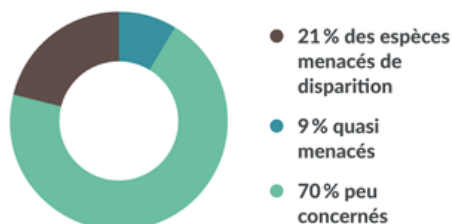
**Une quarantaine d'indicateurs disponibles actuellement (p.7), qui font le cœur de cette publication, selon une approche État Pression Réponse (pp.8-9). Ce point illustre la répartition des connaissances (couverture des besoins en indicateurs) :**

- Pressions anthropiques (pollution, exploitation, etc.) : 6 % des indicateurs sont connus
- Etat du patrimoine naturel (conséquences des pressions) : 52 %
- Impacts sur la société (dégradation des services écosystémiques) : 12 %
- Réponses de la société (connaissances, planification, etc.) : 19 %

## COMMENT LE PATRIMOINE NATUREL ÉVOLUE-T-IL ? (p.10)

Des espèces menacées (p.11), parfois plus fortement en Bretagne qu'ailleurs (p.11).

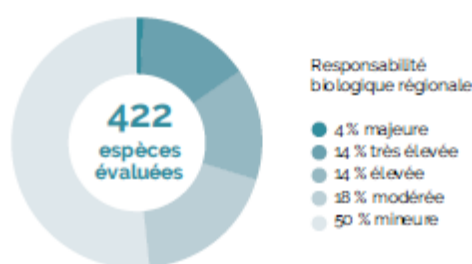
### UN QUART DES ESPÈCES MENACÉ



### UN TIERS DES ESPÈCES AVEC RISQUE DE DISPARITION PLUS FORT AU NIVEAU RÉGIONAL



La Bretagne a une forte responsabilité biologique pour 18 % des 422 espèces évaluées (76 vertébrés et papillons)



Les espèces spécialistes plus touchées que les autres (pp.12-13) ; par exemple 30 % de baisse en 10 ans pour les oiseaux spécialistes des milieux bâtis ou forestiers.

Mais une Bretagne avec des atouts : entre autres des milieux boisés pour un quart de la surface régionale (p.14) à la très vieille histoire et pour les deux tiers diversifiés en essence (p.15), attire des milieux côtiers pour les oiseaux marins nicheurs (p.19) et les oiseaux d'eau hivernants, un patrimoine géologique important (p.20).

### UN SEPTIÈME DES MILIEUX BOISÉS MATURE



**14,3 %**

du volume de bois à l'hectare (mort ou vivant) est particulièrement favorable à la biodiversité.

### DEUX TIERS DES MILIEUX BOISÉS AVEC DES ESSENCES FORESTIÈRES DIVERSIFIÉES



65,9% de la forêt a des peuplements indigènes d'au moins 3 essences

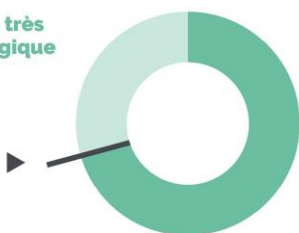


3,1% de la forêt a des peuplements indigènes de moins de 3 essences

### MASSSES D'EAU CÔTIÈRES : OBJECTIF ATTEINT

70 % en bon ou très bon état écologique en 2013

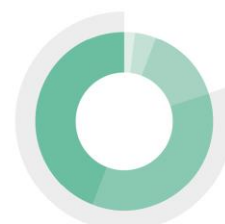
Objectif 2021 = 70 %



### DE NOMBREUSES ESPÈCES DE VERS DE TERRE DANS LE SOL

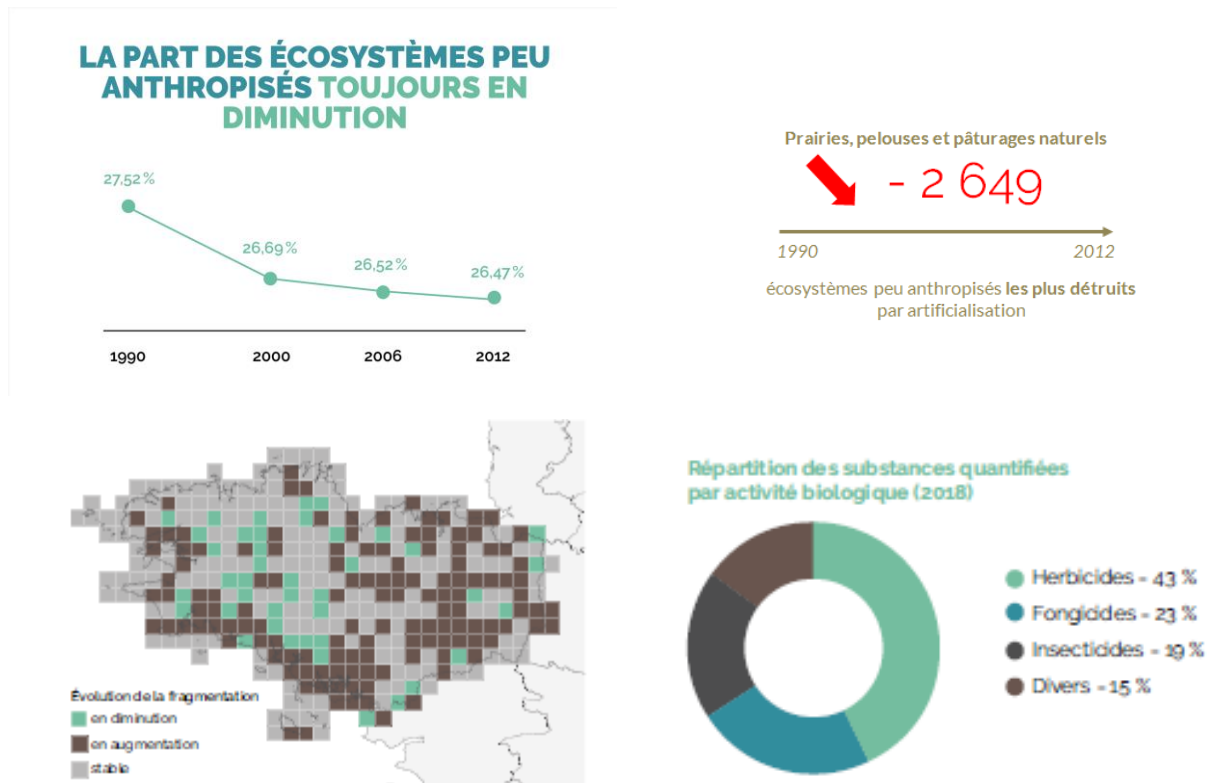
**80 %**

des sols échantillonnés entre 2006 et 2016 avec une richesse élevée à très élevée en espèce de vers de terre



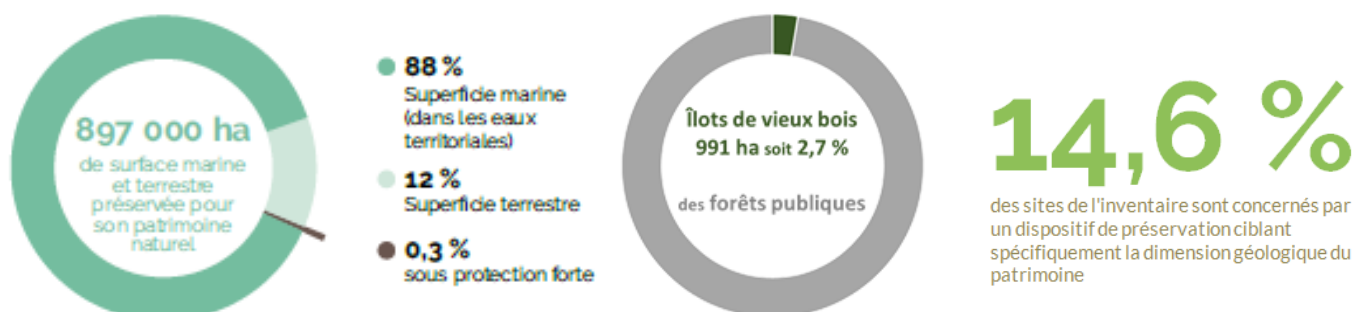
## QUELLES PRESSIONS S'EXERCENT SUR LE PATRIMOINE NATUREL ? (p.22)

Les écosystèmes peu anthropisés toujours en diminution (perte de 2 060 « terrains de foot » en 6 ans) (p.23), prairies, pelouses et pâturages naturels les plus touchées par cette disparition (p.23), la fragmentation des milieux naturels et semi naturels qui s'intensifie (p.24), des pesticides présents dans 98 % des stations (p.25), des modifications climatiques trop rapides pour l'adaptation des espèces (p.26).



## QUE FAIT NOTRE SOCIÉTÉ POUR LE PATRIMOINE NATUREL ? (p.34)

Trop peu de milieux naturels sont encore concernés par des mesures de préservation renforcée (0,3 % du territoire breton, objectif national de 2 %) (p.35), des îlots de vieux bois dans les forêts publiques plus présent qu'à l'échelle nationale (p.36), objectif à moitié atteint pour la restauration de la circulation piscicole (p.37).



## COMMENT LA CONNAISSANCE DU PATRIMOINE NATUREL PROGRESSE-T-ELLE ? (p.28)

Bonne connaissance de la répartition des vertébrés terrestres, peu sur les invertébrés ou espèces marines, méconnaissance sur les milieux (p.29), des lacunes sur l'état de santé pour 13 % des vertébrés (en déclin ou pas ?) (p.30). Il reste donc des connaissances à consolider mais aussi à analyser : par ex. des indicateurs spécifiques à la dimension paysagère, sur les services rendus (p.32) ou encore sur les réponses de la société.

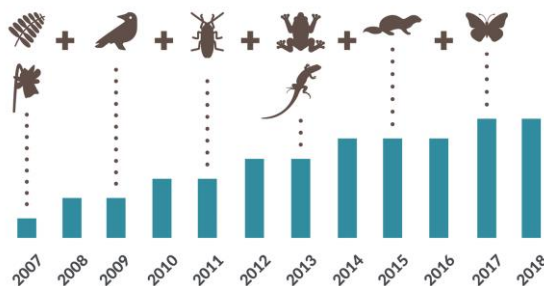
### 12 GROUPES D'ESPÈCES ÉVALUÉS ENTRE 2012 ET 2019



**+ 12**

groupes d'espèces ayant fait l'objet d'une évaluation en liste rouge régionale ou en état de conservation régional entre 2012 et 2019.

### DEPUIS 2007, UN NOUVEL ATLAS TOUS LES 2 ANS



## POUR ALLER PLUS LOIN :

Le document est accessible en ligne : <https://bretagne-environnement.fr/chiffres-cles-2019-biodiversite-bretagne>

## CONTACTS PRESSE :

Observatoire de l'environnement en Bretagne – François SIORAT | 02 99 35 45 84

Préfecture de la région Bretagne – Bénédicte Villeroy de Galhau | 02 99 02 11 80 / 06 74 44 76 11

Région Bretagne – Odile Bruley | 02 99 27 13 54 ou [presse@bretagne.bzh](mailto:presse@bretagne.bzh)

À propos de l'Observatoire de l'environnement en Bretagne : depuis sa création en 2007 par l'État et la Région, l'OEB produit régulièrement des bilans chiffrés sur l'eau, l'énergie, les déchets, la biomasse et le patrimoine naturel. Ses données sont en ligne sur le portail [www.bretagne-environnement.fr](http://www.bretagne-environnement.fr).